

بسم الله الرحمن الرحيم



بررسی شرکت پارس سرام
کارشناسی تحلیل: غلامرضا قرابی زاده

| درصد | سهامداران |
|------|---|
| ۲۷٪ | اشخاص حقیقی بالای ۱٪ |
| ۳٪ | صندوق س.ا.بازارگردانی تاک دانا BFM |
| ۲٪ | شرکت سات شیدسپهر-سهامی خاص- |
| ۲٪ | شرکت تجارت کالا راین-سهامی خاص- |
| ۱٪ | شرکت گروه ثروت سازان جوان پارس-سهامی خاص- |
| ۶۵٪ | سایر |

| درج شده در بازار | دوم بورس |
|--------------------|--------------------|
| ارزش بازار | ۱۱۰۰ میلیارد تومان |
| شناوری | ۸۶٪ |
| EPS _{TTM} | ریال ۱۹۹ |
| P/E _{TTM} | ۶۰ |
| EPS _{FW} | ریال ۴۳۰ |
| P/E _{FW} | ۲۸ |

بررسی و تحلیل شرکت پارس سرام

شرکت پارس سرام (سهامی عام) به عنوان اولین و بزرگترین تولید کننده چینی بهداشتی در ایران و با بهره مندی از فن آوری پیشرفته ی جهانی و به کارگیری توان بالقوه بخش های طراحی آزمایشگاه ها و بخش ویژه ی کنترل کیفی در زمینه تولید و ساخت انواع قطعات چینی بهداشتی در شهرستان قرچک در تاریخ ۱۳۴۷/۰۴/۱۹ تحت شماره ۱۰۸۸ در اداره ثبت شرکتهای به ثبت رسید و در بهمن ماه ۱۳۴۸ با مشارکت متخصصان ایتالیایی و جمعی از متخصصان ایرانی در زمینی به مساحت حدود ۷۴ هزار متر مربع احداث گردید

شرکت پارس سرام در زمینه تولید انواع چینی بهداشتی فعال بوده و این شرکت تنها تولید کننده بهداشتی در ایران است که در بازار بورس حضور دارد.

پارس سرام یکی از بزرگترین و پیشروترین شرکت های تولید کننده ی چینی بهداشتی در ایران با ظرفیت تولید ۱۴.۲۰۰ تن در سال است که شامل تولید انواع مختلف مدل های توالت های فرنگی، توالت های زمینی و انواع روشویی و پایه است شعار شرکت "کیفیت رمز ماندگار است" است افتخارهای این واحد بزرگ تولیدی اتکاء به دانش فنی روز و تکیه بر تجربه ی بیش از نیم قرن تولید و سرمایه انسانی کارآمد است که منجر به دریافت جوایز تقدیرنامه و لوح های برتر از سوی ریاست جمهوری وزارت صنعت و معدن و تجارت اتاق بازرگانی و سایر نهادهای ذیربط شده است و نقش بی بدیل و موثری در صنعت چینی بهداشتی در ایران داشته است.

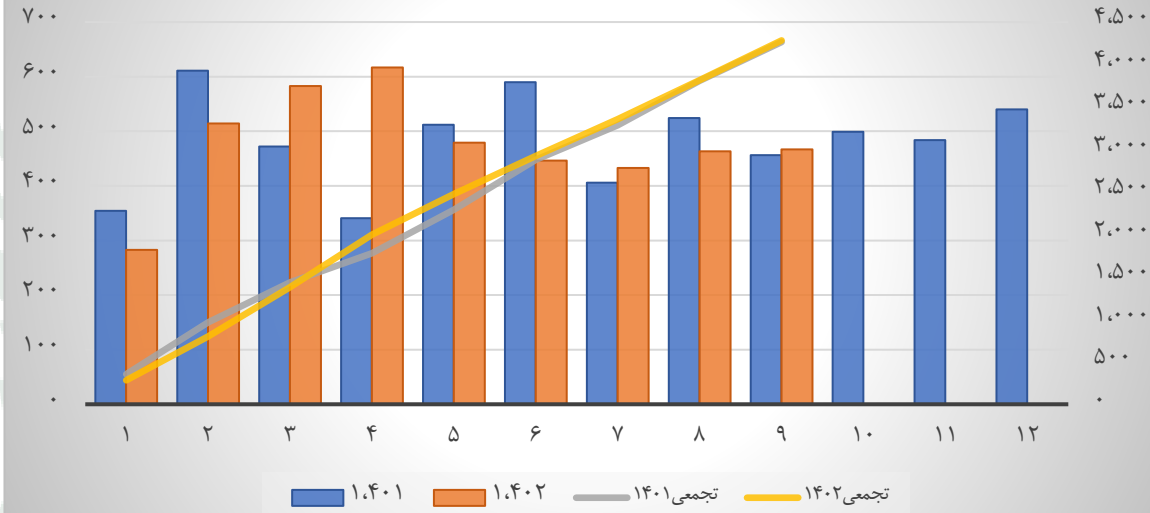
بررسی و تحلیل شرکت پارس سرام

| نحوه تحویل | مقدار تولید(تن)-۱۴۰۲ | نام محصول |
|-------------|----------------------|--------------|
| درب کارخانه | ۶۲۷ | انواع پایه |
| درب کارخانه | ۲,۸۶۸ | انواع توالت |
| درب کارخانه | ۱,۴۹۱ | انواع روشویی |
| درب کارخانه | ۲,۴۹۴ | سایر محصولات |

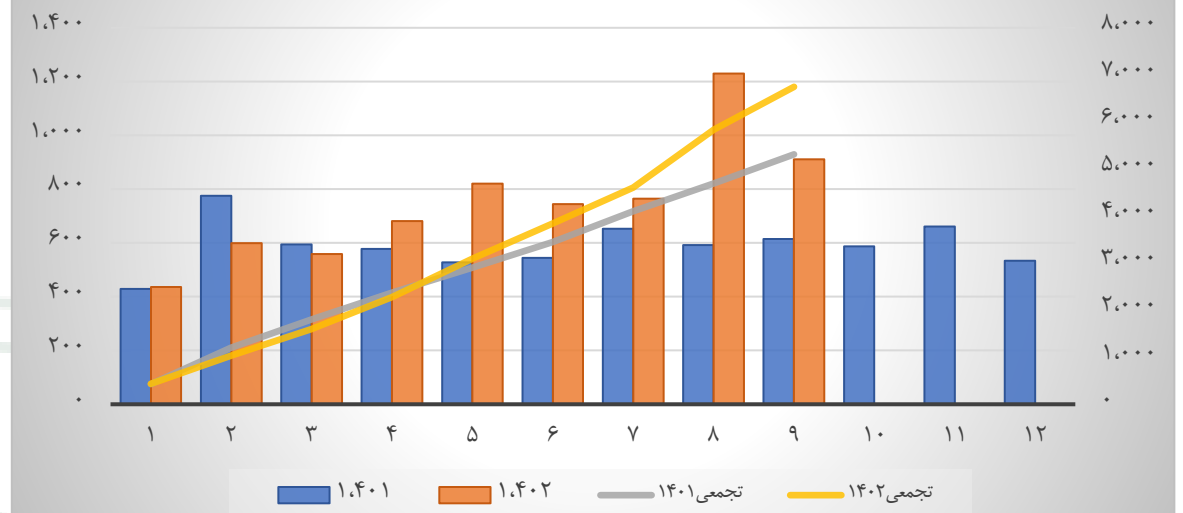


بررسی و تحلیل شرکت پارس سرام

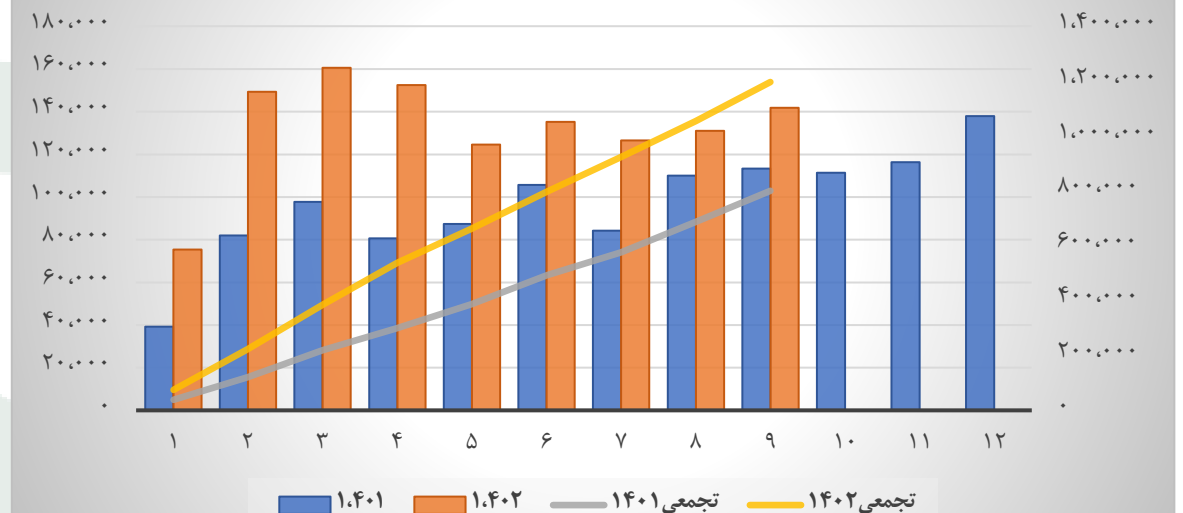
فروش ماهانه و تجمعی



تولید ماهانه و تجمعی



مبلغ فروش - میلیون ریال



| درصد تغییر | کسرام |
|------------|--|
| ۲۷% | درصد تغییر مقدار تولید تجمعی نسبت به سال قبل |
| ۰% | درصد تغییر مقدار فروش تجمعی نسبت به سال قبل |
| ۵۰% | درصد تغییر مبلغ فروش تجمعی نسبت به سال قبل |

بررسی و تحلیل شرکت پارس سرام

عمده ترین مواد اولیه مصرفی در تولید چینی بهداشتی، خاک چینی، فلدسپات، کائولن و... هستند که تماماً از منابع مختلف داخلی تأمین می شود و قابلیت جایگزینی بین تأمین کنندگان مختلف را به طور کامل دارد. این موضوع باعث عدم وابستگی به منابع خارجی می شود و شرکت را در موقعیتی قرار می دهد که می تواند با بهره برداری از منابع گوناگون وابستگی به تأمین کننده ی خارجی را کاهش دهد.

| ۱۴۰۱ | ۱۴۰۲ | نوع مواد اولیه |
|-------------|-------------|-------------------------|
| میلیون ریال | میلیون ریال | |
| ۹۳,۹۲۱ | ۱۶۶,۸۰۱ | خاک نسوز، زنوز و کائولن |
| ۴۲,۰۶۳ | ۸۶,۷۰۴ | درب و لوازم |
| ۵۰,۷۸۵ | ۹۲,۲۵۳ | کارتن |
| ۴۴,۸۶۲ | ۷۳,۵۲۳ | مکانیزم |
| ۶,۳۶۸ | ۱۹,۶۷۷ | اکسیدروی |
| ۷,۴۲۸ | ۳,۴۵۰ | فلدسپات |
| ۴۶,۴۶۶ | ۳,۱۸۱ | سیلیکات زیرکونیم |
| ۲۷ | ۹,۹۶۵ | انواع رنگ |
| ۶,۲۴۴ | ۱,۲۶۸ | گچ و سنگ گچ |
| ۲,۴۰۰ | ۲۳,۶۶۸ | سایر مواد |
| ۳۰۰,۵۶۴ | ۴۸۰,۴۹۰ | جمع |

مواد اولیه برای تولید مادر قالب و تکثیر قالب ها، گچ است. بستر تولید و تکثیر قالب ها با توجه به اینکه خط فرآوری مواد اولیه در داخل شرکت فراهم است یک نقطه ی قوت برای شرکت محسوب می شود و سبب بهای تمام شده ی کمتر و ارزش آفرینی بهتر و فروش مواد اولیه ی تولید قالب، به شرکت ها و مجموعه های مشابه شده است.

بررسی و تحلیل شرکت پارس سرام

شرکت بازرگانی و پخش پارس سرام (سهامی خاص) در تاریخ ۱۴۰۱/۰۵/۱۹ به صورت شرکت سهامی خاص تاسیس شد. در حال حاضر شرکت بازرگانی و پخش پارس

سرام (سهامی خاص) جزو شرکت های فرعی شرکت مدیریت سرمایه کارکنان پارس سرام (سهامی خاص) است و شرکت اصلی (نهایی) گروه شرکت پارس سرام

(سهامی عام) می باشد.

موضوع فعالیت:

موضوعات مربوط به تجارت الکترونیک، خرید فروش اموال منقول و غیر منقول، حق العمل کاری و نمایندگی تجاری، فعالیت بازاریابی غیر هرمی و غیر شبکه ای،

عملیات بارگیری و تخلیه و یا ترخیص کالا، انجام خدمات حمل و نقل درون شهری مسافر و کالا و مرسولات و پیک موتوری، واردات و صادرات کلیه کالاهای مجاز

بازرگانی شرکت در کلیه مناقصات و مزایدات و پیمان ها اخذ تسهیلات ریالی و ارزی از کلیه بانک های دولتی و خصوصی و موسسات مالی و اعتباری ایجاد ال سی و

گشایش اعتبارات نزد بانک ها برای شرکت و کلیه فعالیت ها و اموری که مرتبط با موضوع شرکت باشد در صورت لزوم پس از اخذ مجوزهای لازم از مراجع ذیربط

بررسی و تحلیل شرکت پارس سرام

| درصد به فروش | کارشناسی ۱۴۰۳ | درصد به فروش | ۱,۴۰۲ | درصد به فروش | ۱,۴۰۱ | درصد به فروش | ۱,۴۰۰ | درصد به فروش | ۱,۳۹۹ | درصد به فروش | ۱,۳۹۸ | |
|--------------|---------------|--------------|-------------|--------------|-----------|--------------|-----------|--------------|-----------|--------------|-----------|--|
| ۱۰۰٪ | ۲,۲۹۰,۵۰۰ | ۱۰۰٪ | ۱,۴۷۱,۲۷۲ | ۱۰۰٪ | ۸۷۶,۰۶۱ | ۱۰۰٪ | ۵۹۲,۹۰۹ | ۱۰۰٪ | ۳۱۱,۰۸۷ | ۱۰۰٪ | ۲۲۰,۹۳۶ | فروش |
| -۷۴٪ | (۱,۶۹۷,۳۰۰) | -۷۹٪ | (۱,۱۶۶,۳۷۱) | -۸۸٪ | (۷۷۲,۳۳۹) | -۹۵٪ | (۵۶۱,۴۹۱) | -۹۹٪ | (۳۰۸,۷۰۸) | -۱۰۹٪ | (۲۳۹,۸۱۴) | بهای تمام شده کالای فروش رفته |
| ۲۶٪ | ۵۹۳,۲۰۰ | ۲۱٪ | ۳۰۴,۹۰۱ | ۱۲٪ | ۱۰۳,۷۲۲ | ۵٪ | ۳۱,۴۱۸ | ۱٪ | ۲,۳۷۹ | -۹٪ | (۱۸,۸۷۸) | سود (زیان) ناخالص |
| -۴٪ | (۸۴,۹۲۳) | -۴٪ | (۶۴,۳۴۱) | -۵٪ | (۴۴,۶۴۷) | -۷٪ | (۳۹,۰۵۸) | -۷٪ | (۲۰,۹۰۹) | -۷٪ | (۱۴,۴۴۶) | هزینه های عمومی, اداری و تشکیلاتی |
| ۰٪ | ۰ | -۱٪ | (۱۱,۳۲۰) | ۰٪ | ۱۰۹ | ۰٪ | ۱,۹۵۳ | -۳٪ | (۸,۰۳۵) | -۶٪ | (۱۳,۱۳۴) | خالص سایر درآمدها (هزینه ها) ی عملیاتی |
| ۲۲٪ | ۵۰۸,۲۷۷ | ۱۶٪ | ۲۲۹,۲۴۰ | ۷٪ | ۵۹,۱۸۴ | -۱٪ | (۵,۶۸۷) | -۹٪ | (۲۶,۵۶۵) | -۲۳٪ | (۵۱,۴۵۸) | سود (زیان) عملیاتی |
| -۳٪ | (۶۸,۷۱۵) | ۰٪ | (۵,۴۴۸) | -۳٪ | (۲۹,۲۳۳) | -۴٪ | (۲۲,۴۴۷) | ۰٪ | (۱۹) | ۰٪ | (۷۰۹) | هزینه های مالی |
| ۰٪ | ۵,۰۰۰ | ۰٪ | ۵,۸۲۷ | ۶٪ | ۵۱,۴۳۴ | ۱٪ | ۳,۱۲۰ | ۰٪ | ۸۲۳ | ۰٪ | ۸۱ | خالص سایر درآمدها و هزینه های غیر عملیاتی |
| ۱۹٪ | ۴۴۴,۵۶۲ | ۱۶٪ | ۲۲۹,۶۱۹ | ۹٪ | ۸۱,۳۸۵ | -۴٪ | (۲۵,۰۱۴) | -۸٪ | (۲۵,۷۶۱) | -۲۴٪ | (۵۲,۰۸۶) | سود (زیان) عملیات در حال تداوم قبل از مالیات |
| -۱٪ | (۲۲,۹۰۵) | -۲٪ | (۳۴,۴۳۸) | -۱٪ | (۱۰,۷۶۶) | ۰٪ | (۴۳۴) | ۰٪ | (۲۷۹) | ۰٪ | (۱۳۷) | مالیات |
| ۱۸٪ | ۴۲۱,۶۵۷ | ۱۳٪ | ۱۹۵,۱۸۱ | ۸٪ | ۷۰,۶۱۹ | -۴٪ | (۲۵,۴۴۸) | -۸٪ | (۲۶,۰۴۰) | -۲۴٪ | (۵۲,۲۲۳) | سود (زیان) خالص |
| ۰٪ | ۴۳۰ | ۰٪ | ۱۹۹ | ۰٪ | ۷۲ | ۰٪ | (۲۶) | ۰٪ | (۲۷) | ۰٪ | (۸۷۰) | سود هر سهم پس از کسر مالیات |
| | ۹۸۱,۲۴۹ | | ۹۸۱,۲۴۹ | | ۹۸۱,۲۴۹ | | ۹۸۱,۲۴۹ | | ۹۸۱,۲۴۹ | | ۶۰,۰۰۰ | سرمایه |

بررسی و تحلیل شرکت پارس سرام

وضعیت دارایی ها بشرح ذیل در ۱۳۹۹/۰۶/۳۱

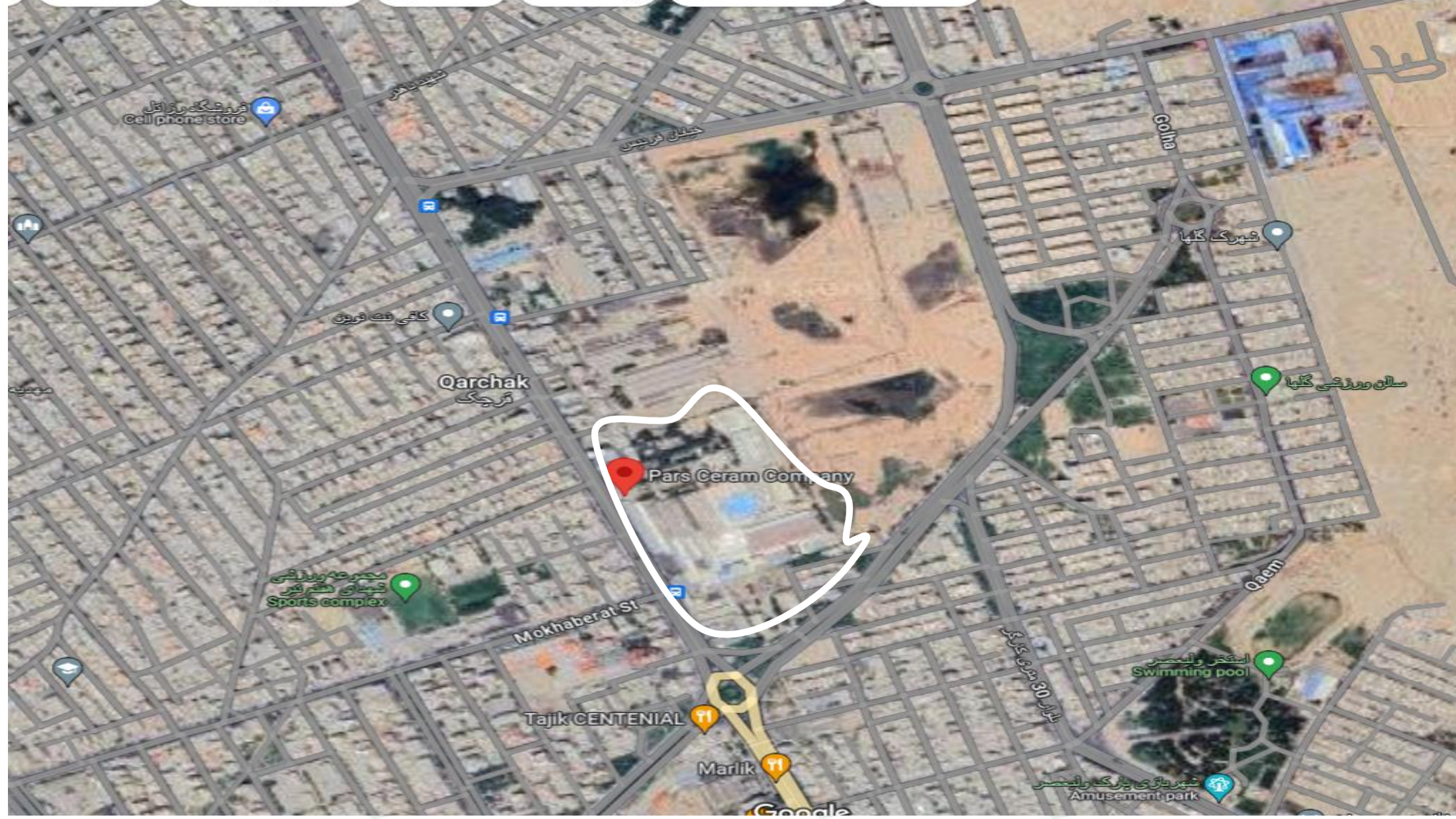
| شرح دارایی زمین: | بهای تمام شده | استهلاک انباشته | ارزش دفتری | نوع کاربری | وضعیت مالکیت | موقعیت مکانی | متراژ (مترمربع) | تشریح وثیقه | تشریح پرونده حقوقی |
|---------------------|-----------------|-----------------|-----------------|------------|--------------|--------------|-----------------|---|-----------------------|
| زمین کارخانه | ۹۲۳.۲۱۲.۴۹۹.۶۴۲ | - | ۹۲۳.۲۱۲.۴۹۹.۶۴۲ | صنعتی | شش دانگ | قرچک ورامین | ۷۳/۸۵۷ | در رهن بانک ملی بابت وام اخذ شده به مبلغ ۱۷۸ میلیارد ریال | |
| ساختمان: | | | | | | | | | |
| ساختمان تولید | ۶.۷۴۷.۷۸۸.۱۲۷ | ۴.۵۸۶.۴۶۸.۱۴۹ | ۲.۱۶۱.۳۱۹.۹۷۸ | صنعتی | شش دانگ | قرچک ورامین | | | |
| ساختمان اداری | ۱.۶۷۵.۴۴۸.۹۹۲ | ۱.۳۵۰.۶۲۵.۹۸۲ | ۳۲۴.۸۲۳.۰۱۰ | اداری | شش دانگ | قرچک ورامین | | | |
| ساختمان انبار | ۱.۱۹۷.۵۷۵.۴۲۹ | ۹۰۹.۵۷۴.۳۲۵ | ۲۸۸.۰۰۱.۱۰۴ | انبار | شش دانگ | قرچک ورامین | | | |

موقعیت ملک: قرچک ورامین - بلور امام خمینی - کارخانه پارس سرام

ارزش روز ملک: هزار میلیارد تومان

درصد افزایش سرمایه بدون فرض تغییر کاربری زمین: ۱۰۰۰٪

درصد افزایش سرمایه با فرض تغییر کاربری زمین (برآوردی): ۲۵۰۰٪



فروشگاه موبایل
Cell phone store

کافی شک فرین

Qarchak
قرچک

خیابان فرینس

Golha

شهرک گلها

سالن ورزشی گلها

Pars Ceram Company

مجموعه ورزشی
کمیته ایلتیم پیکر
Sports complex

Mokhaberat St

Qaem

Tajik CENTENIAL

Marlik

استخر و آبجمن
Swimming pool

شهربازی پارک آبجمن
Amusement park

Google